

a



Diferentes en calidad

El mejor fue uno de los baratos. En intensidad de color, decoloración y recubrimiento de canas las prestaciones difirieron mucho de unas muestras a otras

SE HAN ANALIZADO ocho tintes permanentes para el pelo, de color negro y que cuestan desde los 5,07 euros por envase de Garnier Belle Color hasta los 10,06 euros de L'Oréal Excellence. La mejor relación calidad-precio es Llongueras Color Advance, que no sólo es el mejor, sino que además figura entre los más baratos (5,94 euros).

El cabello está compuesto básicamente por queratina y se divide en tres capas: la cutícula o capa externa es transparente. La corteza o capa media contiene las melaninas, responsables, por su abundancia y distribución, de aportar color al cabello.

La capa más interna es la médula, que influye en la refracción de la luz y en el tono del pelo.

Un hábito muy antiguo

La costumbre de teñirse el pelo se remonta a los egipcios que utilizaban extractos vegetales, como la *henna*, y componentes metálicos, como las sales de plomo, para dar color a sus cabellos. Hoy se estima que entre un 30% y un 40% de las mujeres en los países industrializados se tiñen el pelo, y utilizan para ello la coloración permanente, que acapara el 80% del mercado. Estos tintes

permanentes (a diferencia de los pigmentos vegetales que sólo tintan la capa superficial) no se van con el lavado. Lo consiguen utilizando mezclas químicas complejas, líquidas o pastosas, capaces de teñir las fibras de queratina. La única forma de eliminar estos tintes es cortar el pelo. **Un buen tinte permanente debe resistir al lavado, no estropear el pelo, cubrir las canas y proporcionar brillo y un color natural.** Entre los ocho tintes analizados, los dos de L'Oréal y Schwarzkopf Brillance ofrecen 120 mililitros de producto, por lo que son más adecuados para quienes lucen melena o media melena. Llongueras contiene 110 mililitros de mezcla, mientras que el resto sólo incorpora 100 mililitros, cantidad que puede resultar insuficiente si se tiene el pelo demasiado largo y hay que cubrir mucha raíz.

Intensidad de color

Para comprobar la intensidad de color que se consigue con estos tintes, se teñeron tres mechass de pelo estándar de origen europeo con cada producto, siguiendo el modo de empleo que indican sus etiquetados. Después, seis expertos evaluaron visualmente el resultado final. Los mejor valorados fueron L'Oréal Recital, Llongueras y

Wella, mientras que los que brindaron un color más apagado fueron Colorcrem, L'Oréal Excellence, Garnier Belle Color y Schwarzkopf.

Para evaluar **la duración del efecto** de estos tintes, se sometió a dos de las tres mechass de pelo ya teñido (la tercera sirvió como referencia) a cuatro lavados con lauril sulfato de sodio. Los tintes más sólidos fueron Llongueras, Wella Kolestint y L'Oréal Recital, mientras que Colorcrem, L'Oréal Excellence, Garnier Belle Color y Schwarzkopf se revelaron como los más débiles. Garnier Nutrise obtuvo un resultado medio.

Después de teñirse, quienes tienen melena o media melena pueden ensuciar tras los primeros lavados los cuellos de las camisas o la toalla con la que se secan el pelo. Para comprobar **la propensión de los tintes a desteñir**, su resistencia al agua, se colocaron las mechass recién teñidas sobre una tela blanca de algodón hasta su secado, para observar si ensuciaban o no el tejido. Schwarzkopf fue claramente el mejor (no desteñe en absoluto), seguido de L'Oréal Recital Préférence (deja trazass sobre la ropa), mientras que Wella resultó la peor en este aspecto (deja la ropa muy sucia), seguida de Colorcrem, Llongueras y Garnier Belle

Los ocho tintes destiñen en mayor o menor medida y sólo tres cubren las canas totalmente



TINTES PERMANENTES PARA EL PELO

MARCA	LLONGUERAS COLOR ADVANCE	L'ORÉAL RECITAL PRÉFÉRENCE	WELLA KOLESTINT	GARNIER NUTRISE NATEA	GARNIER BELLE COLOR	EUGENE PERMA COLORCREM	SCHWARZKOPF BRILLANCE	L'ORÉAL EXCELLENCE CREME
Color	1 Negro	1 Napoli	2/0 Negro	1 Negro	1 Negro	20 Moreno	890 Negro	1 Negro
Precio (euros/caja)	5,94	9,23	6,29	6,55	5,07	5,23	6,34	10,06
Etiquetado	Correcto	Correcto	Correcto	Correcto	Correcto	Correcto	Correcto	Correcto
Componentes de cada caja	Crema reveladora Crema colorante 2 guantes Tratam. nutritivo	Revelador Champú colorante 2 guantes Prolongador brillo	Activador del color Crema colorante 2 guantes Crema de cuidado	Leche reveladora Mascarilla colorante 2 guantes Aceite nutritivo Crema de cuidado	Leche reveladora Crema colorante 2 guantes Crema nutritiva	Crema reveladora Crema colorante 2 guantes	Emulsión reveladora Crema colorante 2 guantes Cuidado color brillo	Crema reveladora Crema colorante 2 guantes Serum protector Proteínas ceramida
Cantidad a aplicar (ml)	110	120	100	100	100	100	120	120
Intensidad de color	Muy buena	Muy buena	Muy buena	Buena	Regular	Mala	Mala	Mala
Resist. lavado entre mechass	Muy buena	Buena	Buena	Buena	Regular	Mala	Mala	Mala
Resistencia lavado respecto referencia	Muy buena	Muy buena	Buena	Buena	Muy buena	Muy buena	Muy buena	Muy buena
Desteñido sobre tejido tras teñir	Regular	Buena	Mal	Buena	Regular	Regular	Muy buena	Buena
Desteñido sobre tejido después del lavado	Mal	Mal	Mal	Mal	Mal	Buena	Regular	Mal
Recubrimiento de canas	Muy buena	Muy buena	Media	Media	Media	Muy buena	Mal	Mal
Poder irritante	Nulo	Ligeramente irritante	Nulo	Nulo	Nulo	Nulo	Nulo	Nulo
Calidad global	Muy buena	Muy buena	Buena	Buena	Regular	Regular	Regular	Regular

Consejos de uso

La aplicación de un tinte permanente en casa no es cosa complicada, pero conviene seguir una serie de pasos para obtener el resultado óptimo:

- Utilizar siempre toda la mezcla. Si para teñir el cabello no se acaba el contenido del envase, el sobrante no se puede guardar y reutilizar, hay que tirarlo.
- Aplicar el producto inmediatamente después de haber preparado la mezcla.

- Efectuar todas las operaciones con los guantes que vienen con cada envase.

• Si es la primera vez que se va a teñir el pelo o va a cambiar de marca, conviene hacer un test de sensibilidad aplicando una gota de tinte detrás del lóbulo de la oreja, dejarla ahí 48 horas y comprobar si aparecen reacciones alérgicas (enrojecimiento, irritación, etc.) en la zona afectada.

• Antes de teñirse se deben esperar al menos dos días desde que se ha hecho la permanente.

• Evitar el contacto con la ropa o superficies porosas, pueden quedar manchas indelebles.

• Estos tintes no sirven para teñir cejas o pestañas o para otro uso que no sea la coloración de los cabellos.

• **Color.** Los mechones teñidos se lavaron después para comprobar si seguían destiñendo: seis de los ocho tintes manchan de forma considerable, mientras que Colorcrem y Schwarzkopf dejaron un rastro mucho menor.

Cubrir las canas

• No todo es dar color: una utilidad de los tintes es cubrir las canas. Para medir cómo actuaban con esta clase de pelo, **se tiñeron mechones de pelos grises con cada una de las muestras.** L'Oréal Recital Préférence, Colorcrem y Llongueras fueron los únicos capaces de teñir totalmente las canas, y en L'Oréal Excellence y Schwarzkopf la persistencia de los pelos blancos fue abundante.

• Para estudiar la **tolerancia de la piel** ante estas cremas colorantes se aplicó 0,02

mililitros del producto puro en los antebrazos de 20 voluntarios adultos y sanos bajo un parche durante 45 minutos. Un dermatólogo comprobó si se habían producido reacciones alérgicas (eritema, edema, sequedad, picor). Siete de las ocho muestras fueron consideradas inocuas. La excepción es L'Oréal Recital Préférence, "muy ligeramente irritante". Este resultado puede variar según el tipo de piel, por lo que antes de teñirse el pelo por primera vez o si se cambia de marca, conviene poner una gota de la crema en la parte posterior de la oreja durante dos días para asegurar que no nos causará problemas.

Los ocho etiquetados son correctos: todos incluyen de forma clara e indeleble la información obligatoria sobre instrucciones de uso, advertencias, lista de ingre-

UNO A UNO, OCHO TINTES PERMANENTES PARA

LLONGUERAS COLOR ADVANCE

5,94 euros/caja



→ La mejor relación calidad-precio. Color "1 Negro". 110 mililitros de crema colorante. Proporciona una intensidad de color y una resistencia al lavado muy buenas y, además, cubre totalmente las canas. En lo negativo, mancha la ropa.

Calidad global: Muy buena.

L'ORÉAL RECITAL PRÉFÉRENCE

9,23 euros/caja



✿ Otra buena opción. Color negro, "1 Nápoli". Aconsejado para personas con melena, por ofrecer una de las mayores cantidades de tinte (120 ml). Intensidad de color y resistencia al lavado muy buenas; además, cubre totalmente las canas. El único irritante, aunque muy ligeramente.

Calidad global: Muy buena.

WELLA KOLESTINT

6,29 euros/caja

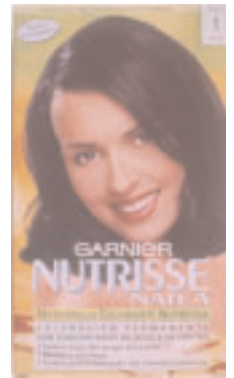


Color "2/0 Negro". 100 mililitros de crema colorante, uno de los que ofrecen menor cantidad. Intensidad de color y resistencia al lavado muy buenas, pero mancha la ropa y no cubre totalmente las canas.

Calidad global: Buena.

GARNIER NUTRISSE NATEA

6,55 euros/caja



Color "1 Negro". 100 mililitros de crema colorante, de los que ofrecen menor cantidad. Obtiene resultados medios en todos los parámetros analizados. No cubre totalmente las canas.

Calidad global: Buena.

En Síntesis

dientes en orden decreciente, además del resto de requerimientos legales (nombre y dirección de la empresa, lote...).

Calidad técnica global

Para valorar la calidad de los tintes no todos los parámetros medidos han sido valorados de igual manera. Se otorgó distinta importancia a la intensidad del color (el 30% de la nota final), al poder de recubrimiento de la canas, la resistencia del color y el nivel de desteñido sobre el tejido (el 20% del total a cada uno) y al poder irritante en la piel (un 10%). El etiquetado no se tuvo en cuenta, al haber conseguido todas las muestras la misma valoración.

Los tintes de mayor calidad, siguiendo esta ponderación, son L'Oréal Recital Préférence y Llongueras Color Advance, con un "muy bien". Ambos destacan por la inten-

sidad del color, su resistencia al lavado (tanto tras uno como tras cuatro lavados) y por cubrir de forma adecuada las canas, aunque L'Oréal Recital se puede definir como "muy ligeramente irritante". Wella Kolestint y Garnier Nutrisse Natea alcanzan el bien por la intensidad de su color y la resistencia al lavado, aunque no son tan buenos recubriendo canas.

Colorcrem, L'Oréal Excellence Creme, Garnier Belle Color y Schwarzkopf Brilliance obtuvieron malas valoraciones en parámetros tan fundamentales como la resistencia e intensidad del color. Además, Garnier Belle Color no tapa adecuadamente las canas y L'Oréal Excellence y Schwarzkopf Brilliance no tiñeron de forma homogénea las mechas, dejando un aspecto "atigrado". <

Se han analizado ocho tintes permanentes para el pelo, de color negro, con notables diferencias en el precio: L'Oréal Excellence (10,06 euros) cuesta el doble que Garnier Belle Color (5,07 euros).

Los dos tintes de L'Oréal y el de Schwarzkopf Brilliance ofrecen la mayor cantidad de tinte (120 ml.), por lo que son más adecuados para cabelleras largas. Llongueras incluye 110 ml, y el resto sólo 100 ml.

El color negro más intenso lo proporcionan Llongueras, Wella y L'Oréal Recital Préférence, siendo los más apagados Schwarzkopf, Colorcrem, L'Oréal Excellence Creme y Garnier Belle Color.

Sólo L'Oréal Recital Préférence, Colorcrem y Llongueras cubren del todo las canas. En L'Oréal Excellence Creme y Schwarzkopf las canas sin cubrir fueron, sin embargo, numerosas.

Los que mejor dejan el cabello son L'Oréal Recital Préférence y Llongueras Color Advance, por ofrecer la intensidad de color más alta y cubrir totalmente las canas.

En cuanto a calidad global, Llongueras y L'Oréal recital Préférence consiguen un "Muy bien"; Garnier Nutrisse Natea y Wella alcanzan el "Bien", mientras que Colorcrem, L'Oréal Excellence Creme, Garnier Belle Color y Schwarzkopf quedaron "regular".

La mejor relación calidad-precio es Llongueras Color Advance, uno de los más baratos y el de mayor calidad y eficacia. Otra opción es L'Oréal Recital Préférence; aunque más caro, ofrece también muy buenos resultados.



EL PELO

GARNIER BELLE COLOR

5,07 euros/caja,
el más barato



Color "1 Negro". 100 mililitros de crema colorante, uno de los que ofrecen menor cantidad. La intensidad de color proporcionada y su resistencia al lavado fueron débiles. Mancha la ropa y, además, no cubre totalmente las canas (quedan algunos cabellos blancos).

Calidad global: Regular.

EUGENE PERMA COLORCREM

5,23 euros/caja



Color negro, "20 moreno". 100 mililitros de crema colorante, de los que ofrecen menor cantidad. El único tinte sin ningún tratamiento de cuidado para el cabello tras el teñido. Cubre totalmente las canas. Intensidad de color y resistencia al lavado, débiles.

Calidad global: Regular.

SCHWARZKOPF BRILLANCE

6,34 euros/caja



Color "890 Negro". Aconsejado para personas con melena, por ofrecer la mayor cantidad de tinte tras la mezcla (120 ml). Deja sin teñir una cantidad importante de canas. Intensidad de color y resistencia al lavado, débiles.

Calidad global: Regular.

L'ORÉAL EXCELLENCE CREME

10,06 euros/caja,
el más caro



Color "1 Negro". Aconsejado para personas con melena, por ofrecer la mayor cantidad de tinte tras la mezcla (120 ml). Deja sin teñir una cantidad importante de canas. Intensidad de color y resistencia al lavado, débiles.

Calidad global: Regular.