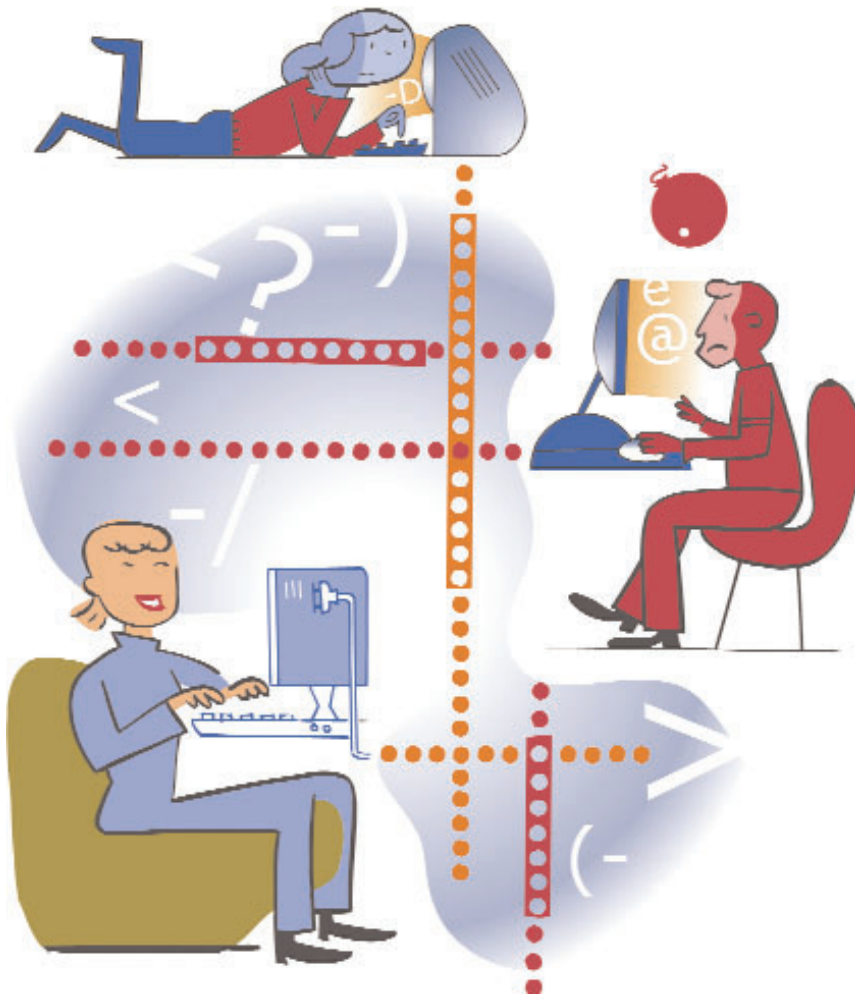


# Usted primero

**Al sentido común y las normas sociales de conducta, hay que añadir en la Red algo de conocimiento informático**



**C**eder el paso a quien viene detrás al llegar a una puerta, respetar las normas de circulación o no interrumpir el discurso del interlocutor son normas de conducta aprendidas y asumidas con naturalidad casi desde la infancia.

En Internet ocurre igual. Conviene conocer unas cuantas normas básicas de 'ciberetiqueta'. La buena conducta utilizada en sociedad o en la comunicación tradicional (en las cartas, por ejemplo) sirve en el nuevo medio, pero es preciso conocer algunas reglas nuevas.

Internet es un territorio impersonal donde cada uno es la imagen que da de sí mismo. Se puede ir con una identidad verdadera o falsa, pero sea ésta la que sea siempre convendrá que sea aceptada y respetada por la comunidad. La norma básica consiste en no molestar ni hacer perder el tiempo al interlocutor, algo en lo que es fácil caer si se carece de unos cuantos conocimientos esenciales.

## Correo electrónico

El correo electrónico, el medio de comunicación más utilizado en Internet, es un ejemplo evidente de la necesidad de acatar ciertas reglas para que no pierda su utilidad.

Si hubiese que resumir las normas elementales que el usuario de correo electrónico debe grabar en mármol, cabría destacar tres: evitar el texto en mayúsculas (pues equivale a GRI-TAR), no adjuntar archivos pesados (más de un 'megabyte') a no ser que sepamos que el destinatario los tolera sin problemas y, por supuesto, no enviar *spam* (correo comercial no solicitado) ni mensajes en cadena.

Se podrían añadir muchas más que el sentido común puede adivinar, como

## >>> Navegar a la carta

### Educación en el chat

🔗 [www.ayuda-irc.net/netiqueta.shtml](http://www.ayuda-irc.net/netiqueta.shtml)

Además de aplicar el sentido común, no viene mal alguna orientación para conocer la filosofía de las conversaciones textuales en tiempo real (*chats*) y mantener en ellas un buen ambiente.

### Emoticones animados

🔗 [www.emoticones.com](http://www.emoticones.com)

Los *smileys* o caritas sonrientes también se pueden encontrar en forma de pequeños *gifs* (archivos de imágenes) animados. Esta página contiene más de un centenar de emoticones alegres, serios, guerreros, motorizados, brutos, musicales, etc. para decorar una página web o un correo electrónico.

responder siempre a los mensajes aunque sea con un escueto OK, escribir un 'Asunto' adecuado y modificarlo si se cambia el tema en un reenvío, releer el mensaje antes de enviarlo, incluir parte (sólo parte) del mensaje original al responder o identificarse al final.

Otra norma de protocolo electrónico menos conocida obliga, al enviar un mensaje a un grupo de destinatarios que pueden no conocerse entre sí o no querer compartir sus emails, a colocar las direcciones en el apartado 'CCO:' (Con Copia Oculta). También es fundamental no abrir archivos adjuntos de remitentes desconocidos, ya que la mayoría de los virus no sólo infectarán nuestro sistema, sino que se enviarán a los contactos de la libreta de direcciones.

Por último, la máxima de Baltasar Gracián "Lo bueno, si breve, dos veces bueno" adquiere gran valor en las comunicaciones electrónicas. El usuario debe respetar el tiempo del interlocutor, por lo que es habitual encontrarse con abreviaturas que suelen proceder del inglés, como BTW (a propósito), FYI (para su información) o IMHO (mi humilde opinión). Sin embargo, ni se debe abusar de éstas, ni descuidar el lenguaje con la excusa de utilizar un medio veloz.

### Colectivos de usuarios

Si en cualquier intercambio de mensajes entre dos personas hay que andar con mucho ojo para no meter la pata, más cuidado tendremos que poner si pertenecemos a una lista de distribución (grupo de internautas que comparten correos sobre un tema determinado) o un grupo de noticias (*newsgroup*) o foro de discusión. En estos casos, además de las normas referidas al correo electrónico, hay que con-

templar otras nuevas cuyo incumplimiento, esta vez sí, puede conllevar la expulsión. Siempre hay que tener presente que el correo electrónico no es privado y el mensaje puede rebotar a muchas personas. En listas de distribución y grupos de noticias es una buena táctica practicar de 'mirón' durante algún tiempo, hasta que conozcamos la forma de hacer las cosas, los hábitos de esa comunidad.

Son normas comúnmente aceptadas presentarse en el primer correo, no salirse del tema o leer todos los correos nuevos de una lista antes de responder a uno en particular, para no repetirse. Especialmente reprobable es mandar publicidad o reenviar un mensaje privado a una lista. Para que los foros mantengan su utilidad (compartir información y conocimientos) hay que evitar caer en el *flaming*, críticas no constructivas que degeneran en sarcasmos, comentarios inapropiados o intercambio de insultos. No conduce a nada y el resto del grupo contempla con desdén las peleas entre sus miembros.

Solución: responder mensaje ignorando el tono.

### Políticas de Uso Aceptable

Además de unas cuantas 'maneras' generalmente empleadas, existen normas específicas para cada comunidad, lista de distribución, foro de noticias, etc., que debe asumir todo el que aspire a ser miembro de un grupo en particular. Las Políticas de Uso Aceptable (PUAs) suelen basarse en estándares a los que se le añade alguna peculiaridad. Para conocerlas hay que acudir a las preguntas más frecuentes (FAQ) donde suelen estar explicitadas.

En definitiva, todo se resume en que cada usuario de la Red reconozca su responsabilidad derivada del acceso a infinidad de servicios, sitios, sistemas y personas, que muchas veces están dejando su tiempo, dinero y esfuerzo por amor al arte. Sin embargo, el novato no debe amedrentarse ante el protocolo desconocido, ya que otra máxima incuestionable en la Red es tener paciencia y ayudar al recién llegado.

## ESCRIBIR BIEN EL "ASUNTO", NO ENVIAR FICHEROS ADJUNTOS MUY PESADOS Y RESPONDER SIEMPRE, NORMAS BÁSICAS DEL 'EMAIL'

### Las emociones en la Red

Para ayudar a que el interlocutor conozca el estado de ánimo o el verdadero sentido del mensaje en las comunicaciones electrónicas, a menudo se utilizan los *smileys* o emoticones. Se trata de dibujar caras (en realidad, miradas de lado) con unos pocos caracteres de texto que añaden expresividad a la comunicación escrita, sustituyendo o matizando una frase. No es lo mismo escribir "Eres un tramposo" que "Eres un tramposo ;-)".

:-)	Feliz	:-e	Decepcionado
:-(	Triste	:-<	Enojado
:-o	Sorprendido	:-D	Riendo
:-@	Gritando	;-)	Guiño, complicidad
:-	Serio, Indiferente	:-/	Escéptico
:-?	Pensativo, preocupado		

Más en: <http://www.lalineacom/emoticon.htm>

### Protocolo & Etiqueta

➤ [www.protocolo.org](http://www.protocolo.org)

No sólo en la Red: en sociedad, en familia, ceremonias, en la mesa... Incluye tablón de anuncios, empleo, formación y asesoría relacionados con el protocolo. Imprescindible el registro, que es gratuito.